



Fig. 33.—Torques de plata, macizo. A mitad de su tamaño.

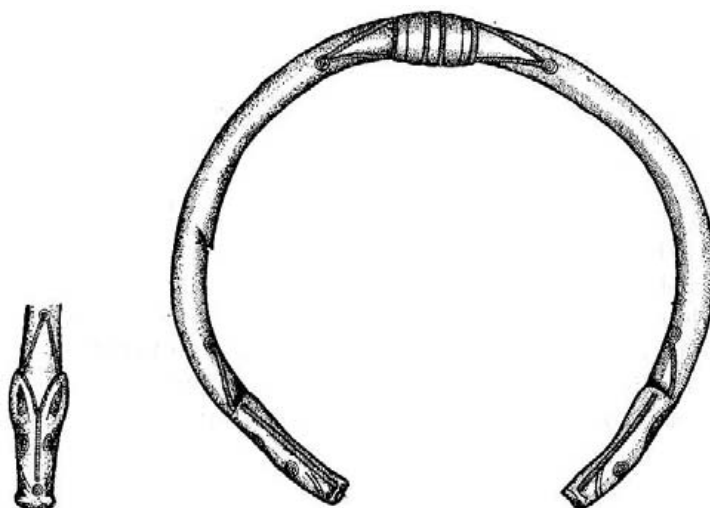


Fig. 34.—Torques de plata, macizo, A mitad de su tamaño.

muy natural, con la boca y narices, a base de tres círculos concéntricos incisos. Los ojos, colocados en medio de la cara, están formados por el mismo motivo de los tres círculos concéntricos que vemos en su nariz. [-40→41-]

En conjunto, estas cabezas son bastante realistas y de gran efecto decorativo, dentro de su sencilla estilización.

Medidas: Longitud del aro del torques, 35 cm. Grueso del aro, 3,5 cm. en la parte lisa y 3,6 cm. en el gallón del centro. Peso: 330 gr.

Expediente de ingreso: 1955, núm. 65, objeto núm. 6.

**10.** Torques de plata, formado por un alambre grueso, macizo, abierto en un lado y va aumentando de grosor, aunque no mucho, desde los extremos al centro (fig. 35).

No tiene decoración. Solamente tiene tres anillas de un grosor de 2,5 mm., que lo dividen en cuatro partes iguales. Una en el centro, y a cada lado de ésta, y a la misma distancia, otras dos.

Los extremos acaban ambos en un resalte en forma de banda seguida de un profundo estrangulamiento, para terminar en una especie de cabeza de botón semiesférica.



Fig. 35.—Torques de plata, macizo. A mitad de su tamaño.

De esta forma queda la cabeza combinada con el motivo de aros en resalte del cilindro, formando un conjunto decorativo sobrio, por su simplicidad, pero elegante.

Medidas: Longitud, 35 cm. Peso: 150 gr.

Expediente de ingreso: 1955, núm. 65, objeto núm. 7.

11. Brazaletes, de plata, formado por una cinta enrollada circularmente y en espiral, formada por once vueltas, de las cuales las seis centrales no ofrecen decoración y son más estrechas; luego se ensanchan hasta casi 1 cm. y muestran una ornamentación de una banda formada por dos filetes sogueados, en cuyo interior corre un motivo de cinta en línea quebrada, formando triángulos rellenos de un punteado fino, a la manera de granulado. Al arrancar esta decoración se repite partiendo de un doble círculo concéntrico, del que salen dos líneas que forman un motivo elipsoide y otro trianguliforme en cuyo centro aparece un triángulo que encierra otro triángulito de puntitos. Estas líneas de puntitos están formadas por puntos troquelados, al parecer hechos con un instrumento de ruedecilla. (fig. 36).

Los extremos terminan en sendas cabezas de serpiente, muy estilizados, formadas por dos círculos contrapuestos de las líneas descritas y terminados en dos círculos [-41→42-] concéntricos que hacen de ojos, prolongándose en forma de ángulo, en cuyo vértice final aparece el motivo del doble círculo concéntrico que sirve de morro estilizado del animal. En uno de los extremos está soldada y muy bien batida una argollita. En el otro extremo hubo otra; pero se ha perdido, quedando solamente la señal de la soldadura.

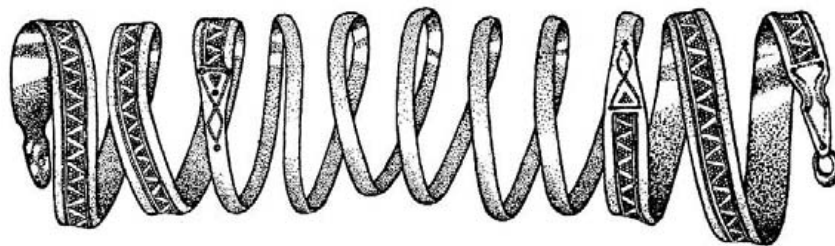


Fig. 36.—Brazaletes espiraliforme, de plata. A mitad de su tamaño.

Medidas: Longitud total de la cinta, 1,83 m. Anchura de la parte decorada de la cinta, 1,5 cm. Anchura de la parte sin decorar, 8 mm. Peso: 140 gr.

Expediente de ingreso: 1955, núm. 65, objeto núm. i.

12. Brazaletes, de plata, de tipo espiraliforme y de tamaño pequeño, seguramente para una niña. Formado por ocho vueltas circulares, de las cuales las tres del centro son más delgadas y estrechas, sin decoración; las de los lados se ensanchan un poco, estando decoradas por una línea rectilínea en zigzag que forma ángulo, en cuyo centro aparece estampado un circulito.

Todo ello enmarcado en dos líneas finas paralelas que bordean los lados de la cinta que forma el brazalete, (fig. 37).

Los extremos terminan en sendas cabezas de serpiente, de forma elipsoidal, un poco alargada, representándose como dos circulitos los ojos y con dos puntitos muy finos en la parte del morro la nariz del animal.

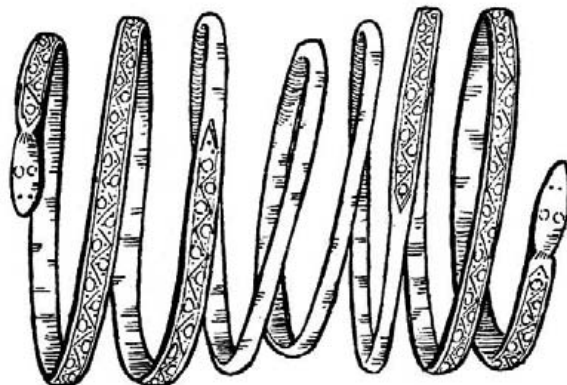


Fig. 37.—Brazalete de plata, espiraliforme. A su tamaño.

En su conjunto, constituye una decoración sencilla, pero fina.

Medidas: Longitud, 108 cm. Anchura de lo decorado, 3 mm. = 1,08 m. Anchura de la parte sin decoración, 2 mm. Peso: 60 gr.

Expediente de ingreso 1956, núm. 45, objeto núm. 7. [-42→43-]

**13.** Brazalete, de plata, de aro circular macizo. En el centro del brazalete es algo más grueso y ofrece un abultamiento decorado con un filete liso en lato, flanqueado por dos filetes finos sogueados y sendas bandas de estampado de dos puntos, obtenidas con troquel. Los terminales del brazalete, que sobrepasan la forma circular del aro que forma la pieza, son muy bellos, pues representan dos cabecitas estilizadas de cerdos o verracos, con un naturalismo suficiente para la interpretación. Su morro, chato; su cabeza, corta y sus narices, cercanas al morro, no dejan lugar a dudas; aunque el trazado del resto de las partes de la cabeza —sobre todo las orejas triangulares, en relieve, enmarcadas dentro de una cadenilla de puntitos troquelados, a manera de cabezada—, hacen pensar en que se trata de una cabeza de caballo, como las que ofrecen otras piezas de este conjunto que describiremos a continuación, (fig. 38).

Medidas: Longitud total del aro del brazalete, 28,5 cm. Grosor del área, 32 mm. Peso: 150 gr.

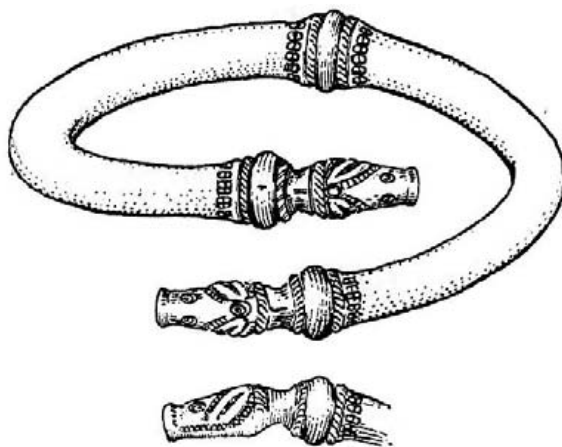


Fig. 38.—Brazalete de plata, macizo. A su tamaño.

Expediente de ingreso: 1955, núm. 65, objeto núm. 8.

14. Brazaletes, de plata, de aro cilíndrico macizo, más grueso en el centro, donde aparece un pequeño resalte flanqueado por dos filetes sogueados, adelgazándose en sus extremos para terminar en sendas figuras de serpientes, cuyos cuerpos se doblan en su mitad, rematando en la cabeza. Ambos extremos serpentiformes están separados del resto del aro por sendos resaltes abultados en el centro, flanqueados por dos anillitos más finos sogueados, como el descrito en el centro del brazaletes. (fig. 39).

A partir de ellos se ha representado de forma naturalista el cuerpo de la serpiente, indicándose su cuerpo escamado con unas líneas incisas en ligero zigzag. Los cuerpos de las serpientes se doblan hacia afuera y a la altura del cuello se estrangulan, formando una curva convexa, iniciándose después la cabeza. Ésta queda representada de manera bastante realista, ofreciendo cabeza de cobra estilizada. Los ojos quedan señalados entre líneas paralelas sogueadas. La boca, abocinada, señalada por una línea que indica el morro o nariz. Arriba de la raya más alta de los ojos hay dos círculos concéntricos.

Ambos terminales serpentiformes del brazaletes constituyen una obra de artesanía muy bella y original, y, dentro de su acusada estilización, un marcado verismo. [-43→44-]

Medidas: Longitud total, 30 cm. Grueso del aro, 20 mm. Peso: 55 gr. Expediente de ingreso: 1955, núm. 65, objeto núm. 10.

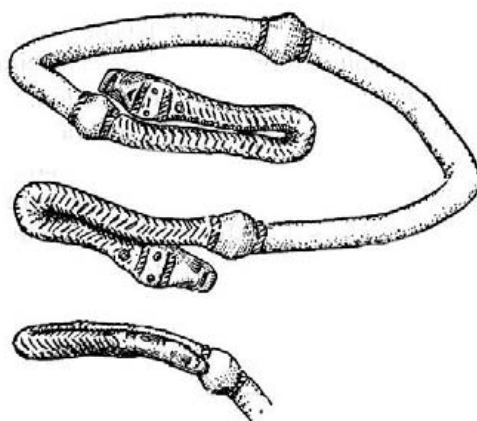


Fig. 39.—Brazaletes de plata, macizo. A su tamaño.

15. Brazaletes, de plata, de aro cilíndrico, todo él del mismo grueso. Los extremos de la pieza se inter cruzan al final, cerrándola en espiral. Están los dos terminados en bellas estilizaciones

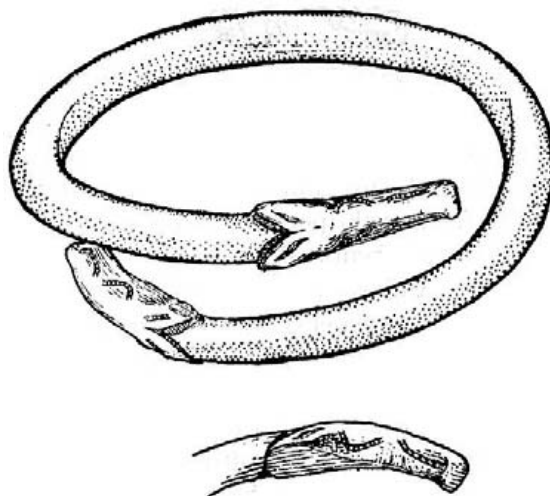


Fig. 40.—Brazaletes de plata. A su tamaño.

idénticas de cabezas de caballo, en las cuales se ha logrado una buena expresión estrangulando la parte de la cara, que se enmarca con una cadenita ondulada de puntos troquelados, acusando la frente y las orejas triangulares, cuyo interior se representa por una incisión profunda hecha con el mismo motivo de la línea de puntos troquelados ya descrita. También se ha acusado el morro. Aunque simple, toda la cabecita de caballo en que terminan los extremos de este brazalete es de muy bella expresión y queda muy bien conseguida. (fig. 40). [-44→45-]

Medidas: Longitud total del aro del brazalete, 28 cm. Diámetro, 7 cm. Grueso del aro, 26 mm. Peso: 110 gr.

Expediente de ingreso: 1955, núm. 65, objeto núm. 9.

16. Brazalete, de plata, de aro cilíndrico macizo, de un grueso casi uniforme. En el centro ofrece un resalte formado por un aro flanqueado por dos anillitos con incisiones verticales no uniformes y que acusan un poco más de relieve que el resto del aro, que se estrecha ligeramente en este punto. Los extremos de la pieza representan cabezas de serpientes estilizadas iguales, más achatadas que el resto del aro, se prolongan simulando el cuerpo con un grueso idéntico al resto del brazalete, uniéndose al resto del aro por sendos resaltes idénticos al ya descrito del centro. (fig. 41).

Las cabezas se separan del cuerpo por un ligero estrangulamiento. Son de forma rectangular, más delgadas hacia el final, que sirve de boca. Los ojos se representan por doble círculo — el interior muy desgastado— y en los extremos se marcan las fosas nasales con dos círculos sencillos paralelos. Los ojos quedan enmarcados por un doble ángulo de cuyo vértice y extremos de los lados salen tres rayas paralelas que se alargan hasta tocar con los resaltes ya descritos, que delimitan el extremo del brazalete. La boca está señalada por una ranura que se prolonga casi hasta el final de la cabeza. Estas cabezas estilizadas de serpiente acusan una marcada expresión animal llenas de gracia.

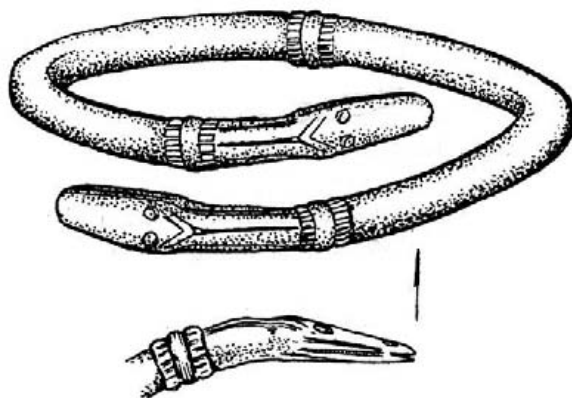


Fig. 41.—Brazalete de plata, macizo. A su tamaño.

Se encuentran en muy buen estado de conservación.

Medidas: Longitud, 28,5 cm. Grueso del aro, 25 mm. Peso: 77 gr.

Expediente de ingreso: 1956, núm. 45, objeto núm. 3.

17. Brazalete, de plata, como los anteriores, de aro circular macizo, siempre del mismo grueso. En el centro ofrece un resalte formado por un aro en relieve flanqueado por dos anillitos más finos sogueados. Los extremos de la pieza representan cabezas de serpientes estilizadas, iguales, que quedan más gruesas que todo el resto del aro. Son muy alargados y triangulares y la boca se ha logrado con dos largas líneas sogueadas a cincel a ambos lados. A su terminación se representan los ojos con dos círculos concéntricos y la cara con otra línea que parte la cabeza, enmarcándose todo el final con dos líneas grabadas, relativamente mucho, formando un ángulo agudo, cuyo vértice queda entre los dos ojos. (fig. 42). [-45→46-]

Es una interesante pieza, cuyo motivo ornamental se repite en otras, como diremos, con acusada expresión del animal y eficaz efecto decorativo.



Medidas: Longitud total del aro del brazalete, 29,5 cm. Grueso del aro, 21 mm. Peso: 72,5 gr.  
Expediente de ingreso: 1956, núm. 45, objeto núm. 4.

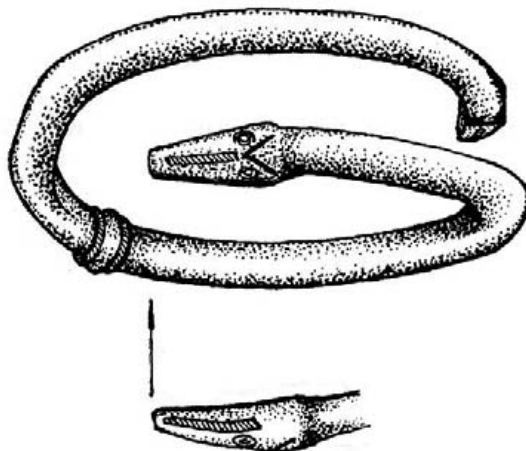


Fig. 42.—Brazalete de plata, macizo. A su tamaño.

**18.** Brazalete, de plata, de aro cilíndrico, idéntico al anterior. En su centro se produce un abultamiento que nos ofrece una banda lisa en relieve, enmarcada por dos filetitos sogueados y éstos por sendas bandas de líneas formando ángulos agudos con el vértice hacia fuera, terminando en un hoyito circular. En los extremos se han representado cabezas de serpientes muy estilizadas, que quedan acusadas por unas líneas horizontales. El resto de la decoración, que tal vez tuviera, está pérdida por desgaste. (fig. 43).

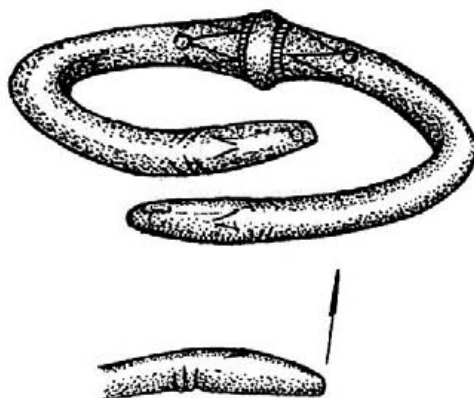


Fig. 43.—Brazalete de plata, macizo. A su tamaño.

Medidas: Longitud del aro del brazalete, 21,5 cm. Grueso del aro, 23 mm. Peso: 60 gr.  
Expediente de ingreso: 1956, núm. 45, objeto núm. 8. [-46→47-]

**19.** Brazalete, de plata, de aro cilíndrico macizo; se cierra en espiral. Sus extremos se adelgazan, simulando sendas cabezas de serpiente estilizadas. En su centro ofrece un abultamiento formado por un aro de poco más relieve que el resto del brazalete, flanqueado por dos anillitos más finos sogueados, flanqueados a su vez por sendas bandas de líneas formando ángulos agudos con el vértice hacia fuera, terminando en un hoyito cincelado, (fig. 44).

Los extremos representan cabezas de serpiente casi lisas y quedan separadas del resto del brazalete por tres líneas incisivas horizontales. Hay a cada lado del cuello tres rayas, dejando sin decorar el resto. La cabeza forma un ángulo cuyo vértice se aplasta al final del brazalete. Se ha colocado un doble círculo que representa las narices y el morro del animal.

Más tosco con relación a los anteriores y casi idéntico al núm. 4, descrito anteriormente. La decoración está casi perdida por el desgaste.

Medidas: Longitud total, 20 cm. Grueso del aro, 23 mm. Peso: 60 gr.

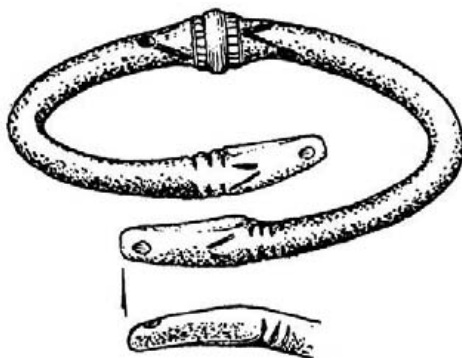


Fig. 44.—Brazalete de plata, macizo. A su tamaño.

Expediente de ingreso: 1955, núm. 65, objeto núm. 11.

Como hemos dicho al principio de nuestra descripción de este importante tesoro, a las alhajas descritas las acompañaban las monedas ibéricas siguientes:

1. Denario ibérico. Buena conservación. De la ceca de Segobrices (Segobriga.) *segobrices* (en ibérico)  
Anverso: Cabeza desnuda con collar a la derecha, detrás, debajo *M*; alrededor gráfila de puntos.  
Reverso: Jinete con lanza y clámide flotante a la derecha; debajo, la leyenda.  
Vives II, núm. 2, XXXVII. Algo variante.  
Módulo: 20 mm. Peso: 3,61 gr.
2. Denario ibérico. Buena conservación. De tipo idéntico a la anterior, aunque algo distinto el cuño.  
Módulo: 20,70 mm. Peso: 3,55 gr.
3. Denario ibérico. Igual al anterior. Con cuño bastante diferente. Perfecto estado de conservación.  
Módulo: 19,55 mm. Peso: 3,40 gr. [-47→48-]
4. Denario ibérico. Buena conservación. De la ceca de Segobrices (Segobriga).  
Anverso: Cabeza desnuda con collar a la derecha, detrás, debajo *M*. Alrededor, gráfila de puntos.  
Reverso: Jinete con lanza a la derecha. Debajo, sobre línea horizontal, *segobrices* (en ibérico)  
Alrededor, línea circular.  
Vives II, núm. 1. XXXVII, r.  
Módulo: 19,20 mm. Peso: 4,02 gr.
5. Denario ibérico. Buena conservación. Descripción igual a la número 1.  
Módulo: 20,70 mm. Peso: 3 gr.
6. Denario ibérico. Conservación bastante buena. Descripción igual a la número 1. Módulo: 20,70 mm. Peso: 4,67 gr.
7. Denario ibérico. Conservación bastante buena. Descripción igual a la número 1.  
Módulo: 20,60 mm. Peso: 3,78 gr.
8. Denario ibérico. Buena conservación. De la ceca de Turiaso (Tarazona).  
Anverso: Cabeza barbuda con collar a la derecha, a los lados y debajo *M*. Alrededor, gráfila de puntos.  
Reverso: Jinete con lanza; debajo la leyenda. *Turiaso* (en ibérico) Alrededor, línea circular. 5.<sup>a</sup> emisión.  
Vives II, núm. 6, LI, 7.  
Módulo: 19,50 mm. Peso: 3,33 gr.
9. Denario ibérico. Buena conservación. De tipo idéntico a la anterior.  
Módulo: 18,30 mm. Peso: 3,27 gr.
10. Denario ibérico. Buena conservación. De tipo idéntico a la número 1.  
Módulo: 18,70 mm. Peso: 3,81 gr.
11. Denario ibérico. Conservación bastante buena. Descripción igual a la núm. 1.

Módulo: 19,40 mm. Peso: 4,01 gr.

12. Denario ibérico. Buena conservación. De la ceca de Arsaos (ubicación indefinida, entre Navarra y Castilla la Vieja).

Anverso: Cabeza barbuda con collar a la derecha, entre arado y delfín. Alrededor, gráfila de puntos.

Reverso: Jinete con dardo a la derecha; debajo, Arsaos (en ibérico) sobre línea horizontal Alrededor, línea circular.

Vives II, núm. 1. XLVII, 1.

Módulo: 18,60 mm. Peso: 3,39 gr.

Después de la descripción realizada de los diecinueve objetos —nueve torques y diez pulseras de este magnífico tesoro desparramado y en gran parte perdido—, no vamos, por el momento, a extendernos en un amplio estudio sobre sus paralelos y cronología.

Evidentemente, forma una estrecha unidad con los de Valeria (Cuenca) <sup>(1)</sup>, Salvacañete (Cuenca) <sup>(2)</sup>, Driebes (Guadalajara) <sup>(3)</sup> y otros <sup>(4)</sup>. Muchos de estos tesoros se [-48→49-] han enterrado, con motivo de la penetración romana hacia la Meseta a lo largo de los siglos III, II y I a. de J. C.; sobre todo, muchos parece fueron ocultados durante las guerras sertorianas.

El arte de estas piezas, sus formas tipológicas y su espíritu refleja el espíritu artístico ya avanzado de la cultura de La Tène. Resulta muy notable lo que pedíamos llamar su marcado "europeísmo" artístico, sin contaminación ni concesiones al arte de mediterráneos griegos y púnicos, con los cuales estaban en relación por el comercio y relaciones culturales los pueblos de la Península, ya desde el siglo VII a. de J. C., pero cuyo influjo es nulo en este mundo espiritual y artístico que se nos ofrece en estos tesoros mal llamados ibéricos.

El tesoro de las monjas filipenses de Palencia creemos ofrece un conjunto de alhajas que nos atreveríamos a fechar todas en época muy inmediata y no lejos del último cuarto del siglo II a. de J. C., aunque el tesoro pudo enterrarse algunos años después, lo cual podrán aclarar las monedas, si logramos poderlas estudiar un día.

Provisionalmente, no podemos dar más concretas referencias sobre su clasificación, tipología y cronología. Sí diremos que cuanto se ha escrito sobre estos tesoros, así como su deficiente publicación, exige una revisión.

También debemos esperar que se pueda completar pronto el inventario de lo que aún no llegó al Museo Arqueológico Nacional ni ha salido a la luz, y entre cuya parte figuran varias monedas. Denarios romanos e ibéricos, de los cuales ninguno ha llegado aún a nuestras manos, aunque tenemos la esperanza de poderlos incorporar un día al avance que estas líneas representan, para el estudio de este importante depósito arqueológico, del arte de los pueblos prerromanos célticos de la Meseta española.

M. A. B.

<sup>1</sup> Martín Almagro: *El Tesoro de Valer a de Arriba (Cuenca)*. "Numario Hispánico." Madrid, 1958.

<sup>2</sup> Juan Cabré Aguiló: *El Tesoro de Salvacañete (Cuenca)*. "Archivo Español de Arte y Arqueología." Madrid, 1936; pág. 151.

<sup>3</sup> Julián Sanvalero Aparisi: *El Tesoro preimperial de plata de Driebes (Guadalajara)*. "Informes y Memorias de la Comisión General de Excavaciones Arqueológicas", núm. 9. Madrid, 1945.

<sup>4</sup> Una enumeración completa de todos los aparecidos hasta 1936, con la bibliografía correspondiente, puede leerse en J. Cabré Aguiló: *Obr. cit.*, págs. 6 y 7 y otras.