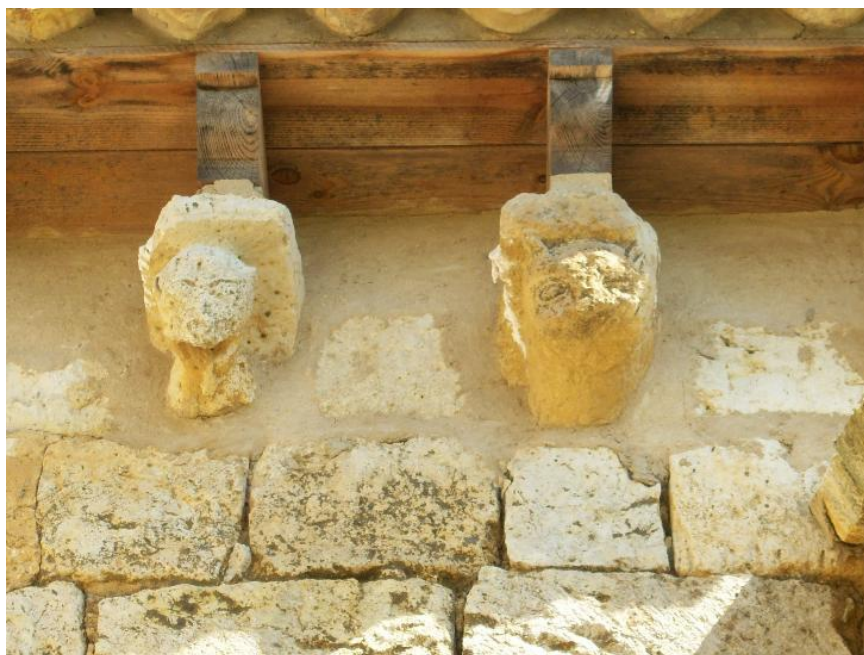


ERMITA DE SAN PEDRO

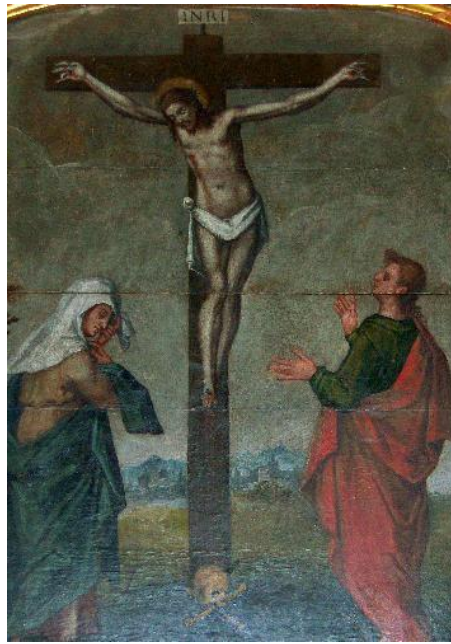
Se encuentra situada a unos quinientos metros al este del pueblo en el lugar donde en otro tiempo existió el núcleo habitado. El titular es San Pedro, aunque la devoción popular la haya dedicado a la Virgen del Consuelo. Construida en un alto desde el que se divisa el castillo y el pueblo. Se trata de la típica ermita solitaria y llena de encanto, es una construcción de finales del románico levantada en piedra de sillería durante los primeros años del siglo XIII. Consta de capilla mayor cuadrada cubierta con bóveda de crucería y un cuerpo de iglesia formado por tres naves separadas por columnas y cubiertas con techumbre de madera. En el exterior se encuentra una espadaña de un solo cuerpo; anexo a esto, se encuentra el cementerio con sepulturas modernas y algunas antiguas importantes.



En el muro de la epístola se abrió un arcosolio apuntado destinado a enterramiento que fue cegado entorno a los siglos XVII y XVIII, utilizándose como parte de relleno dos tallas de madera que representan a la Virgen y a San Juan, que formaban parte de un Calvario. Estas tallas fueron descubiertas hace unos años y restauradas. Actualmente se puede admirar este conjunto de Calvario gótico en la iglesia parroquial de Ntra. Sra. de la Antigua.



En su interior, tiene el altar mayor dedicado a San Pedro, con su escultura sedente, de traza muy característica y un retablo gótico con numerosas tablas de la escuela castellana (con influencia flamenca). Estas tablas se vendieron en el año 1959 para realizar obras de importancia en la iglesia parroquial y en la reconstrucción de su torre. También en la ermita se han realizado obras de reparación y arreglo mediante aportaciones de los hijos del pueblo, que conservan el cariño a las tradiciones de su tierra.



MARÍA DEL ROSARIO CALZADA ORTIZ, hija de D Teófilo Calzada García y de Justina Ortiz Moreno, es la mayor benefactora que ha tenido Fuentes de Valdepero en estos tiempos, puesto que ha donado su abundante patrimonio a nuestra localidad.

Gracias a ella se ha restaurado en su totalidad la Ermita de San Pedro, en el año 2014. A parte de la restauración del edificio se le ha dotado de una cimentación y además, de un sistema de evacuación de aguas para que estas no dañen los cimientos del edificio.

Era necesario evitar el derrumbamiento del contrafuerte en arco situado en el exterior de la ermita en la pared sur y evitar el continuo deterioro que sufren los arcos del campanario y el muro de la espadaña, como consecuencia de estar la cubierta en mal estado, algunas de las obras realizadas más importantes:

- Cimentación y evacuación de aguas del edificio, para evitar daños en la cimentación.
- Reforzar paredes exteriores y contrafuertes, hasta proporcionarle una solidez suficiente.
- Reponer el tejado de todo el edificio, mediante cubierta adecuada.
- Reponer morteros en interiores, reponer la totalidad del suelo, cambiar la puerta principal muy deteriorada.
- Acceso al campanario y en ambos campanarios, reponer el mortero, suelos y los sillares desaparecidos o deteriorados.
- En la fachada de la espadaña, reponer el mortero y las piedras deterioradas o los huecos existentes.
- Dotar al edificio de electricidad y también de iluminación.

Lucio Martínez Aragón